

## ارشادات عمل لعلاج فوري لحساسية الغذاء ولرد فعل تحسسي مفرط (انفيلكسيو)

صورة

الاسم: \_\_\_\_\_ الجيل: \_\_\_\_\_ الوزن: \_\_\_\_\_ كغم

حساسية ل \_\_\_\_\_

مرض الربو: نعم (معرضون لردة فعل خطيرة) \ لا

وجهات الاتصال (الاسم وصلة القرابة):



في حالة الشك للتعرض لمسبب الحساسية وظهور عوارض طفيفة



الجهاز الهضمي

غثيان  
تقيؤ  
وجع بطن  
اسهال



الجلد

طفح جلدي  
حكة عامة منتشرة



الفم

حكة بالحلق



الأنف

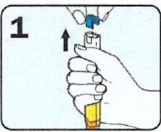
سيلان  
حكة الأنف  
عطس

اشتمال جهاز واحد:

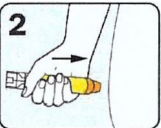
1. إعطاء مضادات الهستامين
2. مراقبة دقيقة وتتبع التغيرات، التواصل مع وجهات الاتصال.
3. إذا ساءت العوارض – إعطاء أيبيبين (إف إف 0.3 ملغم/ أيبيبين جونيور 0.15 ملغم.

في حالة شمولية جهازين – إعطاء فوري أيبيبين (إف إف 0.3 ملغم/ أيبيبين جونيور 0.15 ملغم.

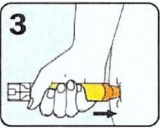
تعليمات استعمال حقنة الأيبيبين



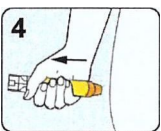
1. امسك الحقنة بقبضة يد مغلقة حيث يكون القسم الأزرق نحو الأعلى، وبمساعدة اليد الثانية ازال الغطاء الأزرق



2. تقريب الطرف البرتقالي نحو الفخذ الخارجي



3. وخز الحقنة بزاوية 90° في الفخذ حتى سماع "نقرة" والاستمرار بإمساكه لمدة 3 ثواني



4. سحب الحقنة وتدليك منطقة الحقن لمدة 10 ثوان. بعد سحب الحقنة، بسحب الحقنة يتم تغطية الإبرة بشكل أوتوماتيكي.

في حالة ظهور أي واحد من الاعراض التالية يجب إعطاء الأيبيبين بشكل فوري



عوارض أخرى:  
تدني في درجة الوعي



الفم والحجرة:  
انتفاخ باللسان والوشفتين ضيق في التنفس صعوبة بالبلع بحة بالصوت



القلب:  
شحوب  
إزرقاق  
نبض ضعيف  
دوخة  
فقدان الوعي



الرئتان:  
ضيق في التنفس  
صفير  
سعال

بعد اعطاء الأيبيبين:

1. عليك الاتصال بنجمة داود الحمراء (101) (M"K).
2. ساعد المريض على الاستلقاء. في حالة ضيق بالتنفس يجب اجلاس المريض. ومراقبة ومتابعة دقيقة. في حالة تجدد العوارض، يجب إعطاء وجبة إضافية بعد مرور 5 دقائق من الوجبة الاولى.
3. إعلام وجهات الاتصال.
4. يجب التأكد من إخلاء المريض من اجل فحص ومراقبة طبية (غرفة طوارئ/مركز طبي)، مدة المراقبة المطلوبة لا تقل عن 4 ساعات.
5. يجب إعلام الطاقم الطبي بوقت استعمال الحقنة.

التاريخ \_\_\_\_\_  
الطبيب \_\_\_\_\_  
الإمضاء \_\_\_\_\_